

### บทที่ 3

## การปฏิบัติตามมาตรการติดตามตรวจสอบผลกระทบสิ่งแวดล้อม

---

การติดตามตรวจสอบผลกระทบสิ่งแวดล้อม โครงการก่อสร้างท่าอากาศยานเชียงรายแห่งใหม่ : ในระยะดำเนินการ ทสร. ของ ทอท. ประกอบด้วย การสำรวจด้านอุทกวิทยา คุณภาพน้ำผิวดิน คุณภาพน้ำใต้ดิน คุณภาพน้ำจากระบบบำบัดน้ำเสีย คุณภาพอากาศในบรรยากาศ ซึ่งดำเนินการตรวจวัดโดย บริษัท เทคนิคสิ่งแวดล้อมไทย จำกัด

### 3.1 วัตถุประสงค์

- 1) เพื่อติดตามตรวจสอบผลกระทบสิ่งแวดล้อม โครงการก่อสร้างท่าอากาศยานเชียงรายแห่งใหม่ : ในระยะดำเนินการ ทสร. ของ ทอท. ตามข้อกำหนดในรายงานการประเมินผลกระทบสิ่งแวดล้อม
- 2) เพื่อนำผลการติดตามตรวจสอบผลกระทบสิ่งแวดล้อม ไปเปรียบเทียบกับเกณฑ์มาตรฐาน และนำไปเป็นแนวทางในการวางแผนการจัดการสิ่งแวดล้อมต่อไป
- 3) เพื่อเป็นข้อมูลเฝ้าระวังปัญหามลพิษที่อาจก่อให้เกิดมลพิษต่อสุขภาพพนักงาน และชุมชนโดยรอบโครงการ

### 3.2 ผลการดำเนินงานตามมาตรการติดตามตรวจสอบผลกระทบสิ่งแวดล้อม

ผลการดำเนินงานตามมาตรการติดตามตรวจสอบผลกระทบสิ่งแวดล้อม ระหว่างเดือนมกราคม-มิถุนายน 2568 สามารถสรุปผลการดำเนินงานตามมาตรการติดตามตรวจสอบผลกระทบสิ่งแวดล้อม ได้ดังตารางที่ 3.2-1 มีรายละเอียดดังนี้

- |                    |                                 |
|--------------------|---------------------------------|
| 1. อุทกวิทยา       | 4. คุณภาพน้ำจากระบบบำบัดน้ำเสีย |
| 2. คุณภาพน้ำผิวดิน | 5. คุณภาพอากาศในบรรยากาศ        |
| 3. คุณภาพน้ำใต้ดิน |                                 |

รายงานผลการปฏิบัติตามมาตรการป้องกันและแก้ไขผลกระทบสิ่งแวดล้อมและมาตรการติดตามตรวจสอบผลกระทบสิ่งแวดล้อม

โครงการก่อสร้างท่าอากาศยานเชียงรายแห่งใหม่ : ในระยะดำเนินการ ท่าอากาศยานแม่ฟ้าหลวง เชียงราย

ของ บริษัท ท่าอากาศยานไทย จำกัด (มหาชน) เดือนมกราคม-มิถุนายน 2568

**ตารางที่ 3.2-1** ผลการปฏิบัติตามมาตรการติดตามตรวจสอบผลกระทบสิ่งแวดล้อมโครงการก่อสร้างท่าอากาศยานเชียงรายแห่งใหม่ : ในระยะดำเนินการ ทสร. ของ ทอท.  
ระหว่างเดือนมกราคม-มิถุนายน 2568

มาตรการติดตามตรวจสอบ ผลกระทบสิ่งแวดล้อม	ดัชนีการตรวจวัด	ความถี่	ผลการปฏิบัติตามมาตรการ	ปัญหา อุปสรรค ที่ไม่สามารถ ปฏิบัติตามมาตรการ และแนวทางแก้ไข	หลักฐานและ เอกสารอ้างอิง
1. อุทกวิทยา - ห้วยน้ำงาม	- ตรวจวัดระดับน้ำและรูปแบบการ ไหลของน้ำในคลอง	- ปีละ 1 ครั้ง	- ดำเนินการสำรวจด้านอุทกวิทยาบริเวณห้วยน้ำงาม เมื่อวันที่ 4 มิถุนายน 2568 พบว่ามีความเร็วของ กระแสน้ำ 0.5 เมตรต่อวินาทีซึ่งเป็นความเร็วของ น้ำที่ไม่ทำให้เกิดการกัดเซาะตลิ่ง ซึ่งความเร็วมาก ที่สุดของน้ำที่ยอมไม่ให้เกิดการกัดเซาะดิน กรณี เป็นดินร่วนปนดินตะกอนเท่ากับ 0.91 เมตรต่อ วินาที (อ้างอิงจากคู่มือเกณฑ์กำหนดการออกแบบ โครงการพัฒนาแหล่งน้ำ กรมทรัพยากรน้ำ 2550)	-	-

**ตารางที่ 3.2-1 (ต่อ) ผลการปฏิบัติตามมาตรการติดตามตรวจสอบผลกระทบสิ่งแวดล้อมโครงการก่อสร้างท่าอากาศยานเชียงรายแห่งใหม่ : ในระยะดำเนินการ ทสร. ของ ทอท.**  
ระหว่างเดือนมกราคม-มิถุนายน 2568

มาตรการติดตามตรวจสอบ ผลกระทบสิ่งแวดล้อม	ดัชนีการตรวจวัด	ความถี่	ผลการปฏิบัติตามมาตรการ	ปัญหา อุปสรรค ที่ไม่สามารถ ปฏิบัติตามมาตรการ และแนวทางแก้ไข	หลักฐานและ เอกสารอ้างอิง
<b>2. คุณภาพน้ำผิวดิน</b> จำนวน 4 สถานี ได้แก่ 1) ห้วยข้าวแคร่ ที่ระยะ 50 เมตร ก่อนเข้าพื้นที่ ทสร. 2) ห้วยข้าวแคร่ ที่ระยะ 50 เมตร หลังออกจากพื้นที่ ทสร. 3) คูระบายน้ำภายในพื้นที่ ทสร. ก่อนไหลออกจากพื้นที่ บริเวณก่อนถึงท่อลอดถนนรอบท่าอากาศยานฯ ด้านเหนือ	- ความเป็นกรดและด่าง (pH) - ของแข็งแขวนลอย (SS) - ไนเตรท-ไนโตรเจน (Nitrate-Nitrogen) - ความต้องการออกซิเจนทางชีวภาพ (BOD) - แบคทีเรียกลุ่มโคลิฟอร์มทั้งหมด (Total Coliform Bacteria) - ฟีคัลโคลิฟอร์มแบคทีเรีย (Fecal Coliform Bacteria)	- ทุก 3 เดือน	- โครงการดำเนินการตรวจวัดคุณภาพน้ำผิวดิน จำนวน 3 สถานี ในวันที่ 29 เมษายน และ 4 มิถุนายน 2568 ผลการตรวจวัดพบว่า มีค่าอยู่ในเกณฑ์มาตรฐานกำหนด	- ความถี่ในการตรวจวัดครั้งที่ 1/2568 ไม่ไปตามมาตรการกำหนด คือ ทุก 3 เดือน เนื่องจากบริษัทที่ปรึกษาดำเนินการตรวจวัดตามระยะเวลาที่กำหนดในสัญญาจ้าง	-

**ตารางที่ 3.2-1 (ต่อ) ผลการปฏิบัติตามมาตรการติดตามตรวจสอบผลกระทบสิ่งแวดล้อมโครงการก่อสร้างท่าอากาศยานเชียงรายแห่งใหม่ : ในระยะดำเนินการ ทสร. ของ ทอท.**  
ระหว่างเดือนมกราคม-มิถุนายน 2568

มาตรการติดตามตรวจสอบ ผลกระทบสิ่งแวดล้อม	ดัชนีการตรวจวัด	ความถี่	ผลการปฏิบัติตามมาตรการ	ปัญหา อุปสรรค ที่ไม่สามารถ ปฏิบัติตามมาตรการ และแนวทางแก้ไข	หลักฐานและ เอกสารอ้างอิง
<b>3. คุณภาพน้ำใต้ดิน</b> จำนวน 3 สถานี ได้แก่ 1) บ้านหนองบึง (บ้านหนองบึง) 2) บ้านสันปางลาว (บ้านปางลาว) 3) บ้านสันป่าแดง (บ้านสันตันก่อ หรือบ้านสันปอแดง)	- ความเป็นกรดและด่าง (pH) - ไนเตรท (Nitrate) - แบคทีเรียกลุ่มโคลิฟอร์มทั้งหมด (Total Coliform Bacteria) - ฟีคัลโคลิฟอร์มแบคทีเรีย (Fecal Coliform Bacteria)	- ทุก 3 เดือน	- โครงการดำเนินการตรวจวัดคุณภาพน้ำใต้ดิน จำนวน 3 สถานี ในวันที่ 30 เมษายน และ 4 มิถุนายน 2568 ผลการตรวจวัด พบว่า ส่วนใหญ่ มีค่าอยู่ในเกณฑ์มาตรฐานกำหนด ยกเว้นปริมาณ TCB ในบางครั้งมีค่าไม่เป็นไปตามเกณฑ์มาตรฐาน เนื่องจากเป็นบ่อน้ำตื้น (ลึกไม่เกิน 30 เมตร) อาจ ทำให้มีการปนเปื้อนจากกิจกรรมบริเวณใกล้เคียง บ่อบาดาลได้ เช่น การติดตั้งบ่อเกราะบ่อซึม การ เลี้ยงสัตว์ทำให้มีการขับถ่ายในบริเวณใกล้เคียง น้ำชะขยะมูลฝอย ชากพืชซากสัตว์ เหล่านี้ทำให้พบ ปริมาณ TCB	- ความถี่ในการตรวจวัดครั้งที่ 1/2568 ไม่เป็นไปตามมาตรการ กำหนดคือ ทุก 3 เดือน เนื่องจาก บริษัทที่ปรึกษาฯดำเนินการ ตรวจวัดตามระยะเวลาที่กำหนดใน สัญญาจ้าง	-

**ตารางที่ 3.2-1 (ต่อ) ผลการปฏิบัติตามมาตรการติดตามตรวจสอบผลกระทบสิ่งแวดล้อมโครงการก่อสร้างท่าอากาศยานเชียงรายแห่งใหม่ : ในระยะดำเนินการ ทสร. ของ ทอท.**  
ระหว่างเดือนมกราคม-มิถุนายน 2568

มาตรการติดตามตรวจสอบ ผลกระทบสิ่งแวดล้อม	ดัชนีการตรวจวัด	ความถี่	ผลการปฏิบัติตามมาตรการ	ปัญหา อุปสรรค ที่ไม่สามารถ ปฏิบัติตามมาตรการ และแนวทางแก้ไข	หลักฐานและ เอกสารอ้างอิง
<b>4. คุณภาพน้ำจากระบบบำบัดน้ำเสีย</b> จำนวน 3 สถานี ได้แก่ 1) น้ำเสียก่อนเข้าระบบบำบัดน้ำเสีย บริเวณบ่อกักน้ำเสีย ช่องทางที่ 1 2) น้ำเสียในระบบบำบัดน้ำเสีย (บ่อที่ 1 บ่อเดิมอากาศ) 3) น้ำทิ้งที่ผ่านระบบบำบัด (บริเวณ โครงสร้าง คสล. หลังผ่าน Chlorine feed set)	<ul style="list-style-type: none"> <li>- ความเป็นกรดและด่าง</li> <li>- ความต้องการออกซิเจนทางชีวภาพ</li> <li>- ความต้องการออกซิเจนทางเคมี</li> <li>- ของแข็งแขวนลอย</li> <li>- ตะกอนหนัก</li> <li>- ของแข็งที่ละลายได้ทั้งหมด</li> <li>- ไนโตรเจนในรูปที่เคเอ็น</li> <li>- ซัลไฟด์</li> <li>- น้ำมันและไขมัน</li> <li>- แบคทีเรียกลุ่มโคลิฟอร์มทั้งหมด</li> <li>- ฟิคอลโคลิฟอร์มแบคทีเรีย</li> <li>- อีโคไล</li> </ul>	- ทุก 3 เดือน	- โครงการตรวจวัดคุณภาพน้ำทิ้ง จำนวน 3 สถานี ในวันที่ 29 เมษายน และ 4 มิถุนายน 2568 พบว่าส่วนใหญ่มีค่าอยู่ในเกณฑ์มาตรฐาน ยกเว้นปริมาณ TCB และ FCB ในเดือนมิถุนายน 2568 มีค่าเกินเกณฑ์มาตรฐานกำหนด อาจเกิดเนื่องจากเป็นช่วงฤดูน้ำหลาก ทำให้มีการชะล้างหน้าดินที่มีการปนเปื้อนของซากพืชซากสัตว์ สิ่งขับถ่ายลงสู่บ่อกัก และเกิดการสะสมภายในบ่อทางโครงการควรมีการเติมคลอรีนเพื่อฆ่าเชื้อแบคทีเรีย อย่างไรก็ตามน้ำทิ้งที่ผ่านระบบบำบัดน้ำเสียไม่มีการระบายออกนอกพื้นที่ทสร. โดยตรง โดยตำแหน่งสุดท้ายที่เป็นจุดระบายออกจะอยู่บริเวณปลายรางระบายน้ำคอนกรีตภายในพื้นที่ Airside	- ความถี่ในการตรวจวัดครั้งที่ 1/2568 ไม่เป็นไปตามมาตรการกำหนดคือทุก 3 เดือน เนื่องจากบริษัทที่ปรึกษาฯ ดำเนินการตรวจวัดตามระยะเวลาที่กำหนดในสัญญาจ้าง	-

**ตารางที่ 3.2-1 (ต่อ) ผลการปฏิบัติตามมาตรการติดตามตรวจสอบผลกระทบสิ่งแวดล้อมโครงการก่อสร้างท่าอากาศยานเชียงรายแห่งใหม่ : ในระยะดำเนินการ ทสร. ของ ทอท.**  
ระหว่างเดือนมกราคม-มิถุนายน 2568

มาตรการติดตามตรวจสอบ ผลกระทบสิ่งแวดล้อม	ดัชนีการตรวจวัด	ความถี่	ผลการปฏิบัติตามมาตรการ	ปัญหา อุปสรรค ที่ไม่สามารถ ปฏิบัติตามมาตรการ และแนวทางแก้ไข	หลักฐานและ เอกสารอ้างอิง
<b>5. คุณภาพอากาศ</b> จำนวน 3 สถานี ได้แก่ 1) บริเวณลานจอดเครื่องบิน 2) โรงเรียนบ้านฝางหมื่น 3) โรงเรียนหรือชุมชนบ้านป่ากุก	- ฝุ่นละอองรวม (TSP) เฉลี่ย 24 ชั่วโมง - ก๊าซคาร์บอนมอนอกไซด์ (CO) เฉลี่ย 1 ชั่วโมง - ความเร็วและทิศทางลม	- 2 ครั้ง/ปี โดยตรวจวัด ครั้งละ 7 วันต่อเนื่อง ในช่วงฤดูฝนและฤดู แล้ง	- โครงการดำเนินการตรวจวัดคุณภาพอากาศใน บรรยากาศ จำนวน 3 สถานี ได้แก่ ระหว่างวันที่ 29 พฤษภาคม ถึง 5 มิถุนายน 2568 ผลการตรวจวัด พบว่า มีค่าอยู่ในเกณฑ์มาตรฐานกำหนด	-	-

### 3.3 การวิเคราะห์คุณภาพสิ่งแวดล้อม

ดำเนินการติดตามตรวจสอบคุณภาพสิ่งแวดล้อม โครงการก่อสร้างท่าอากาศยานเชียงรายแห่งใหม่ :  
ในระยะดำเนินการ ทสร. ของ ทอท. มีวิธีการวิเคราะห์คุณภาพสิ่งแวดล้อมดังตารางที่ 3.3-1

ตารางที่ 3.3-1 วิธีการวิเคราะห์คุณภาพสิ่งแวดล้อม และการเปรียบเทียบมาตรฐาน

คุณภาพสิ่งแวดล้อม	ดัชนีการตรวจวัด	วิธีการวิเคราะห์/มาตรฐานเปรียบเทียบ
1. คุณภาพน้ำผิวดิน	pH SS BOD Nitrate-Nitrogen Fecal Coliform Bacteria Total Coliform Bacteria	- Electrometric Method - Dried at 103-105 °C - 5-Days BOD Test, Azide Modification Method - Cadmium Reduction Method - Multiple Tube Fermentation Technique Method - Multiple Tube Fermentation Technique Method  อ้างอิง : ประกาศคณะกรรมการสิ่งแวดล้อมแห่งชาติ ฉบับที่ 8 (พ.ศ. 2537) เรื่องกำหนดมาตรฐานคุณภาพน้ำในแหล่งน้ำผิวดิน : ประเภทที่ 3
2. คุณภาพน้ำใต้ดิน	pH Nitrate Fecal Coliform Bacteria Total Coliform Bacteria	- Electrometric Method - Cadmium Reduction Method - Multiple Tube Fermentation Technique Method - Multiple Tube Fermentation Technique Method  อ้างอิง : ประกาศกระทรวงทรัพยากรธรรมชาติและสิ่งแวดล้อม เรื่องกำหนด หลักเกณฑ์และมาตรการในทางวิชาการสำหรับการป้องกันด้าน สาธารณสุขและการป้องกันในเรื่องสิ่งแวดล้อมเป็นพิษ พ.ศ. 2551 (เกณฑ์กำหนดที่เหมาะสมและเกณฑ์อนุโลมสูงสุด)

**ตารางที่ 3.3-1(ต่อ) วิธีการวิเคราะห์คุณภาพสิ่งแวดล้อม และการเปรียบเทียบมาตรฐาน**

คุณภาพสิ่งแวดล้อม	ดัชนีการตรวจวัด	วิธีการวิเคราะห์/มาตรฐานเปรียบเทียบ
3. คุณภาพน้ำจากระบบบำบัดน้ำเสีย	pH Settleable Solids Suspended Solid Total Dissolved Solid BOD COD Oil & Grease Total Kjeldahl Nitrogen Sulfide E. Coli Fecal Coliform Bacteria Total Coliform Bacteria	- Electrometric Method - Volumetric - Dried at 103-105°C - Dried at 180 °C - 5-days BOD Test, Azide Modification Method - Closed Reflux, Titrimetric Method - Partition-Gravimetric Method - Macro-Kjeldahl, Titrimetric Method - ZnS Precipitation, Methylene Blue Colorimetric Method - Multiple Tube Fermentation Technique Method - Multiple Tube Fermentation Technique Method - Multiple Tube Fermentation Technique Method อ้างอิง : ประกาศกระทรวงทรัพยากรธรรมชาติและสิ่งแวดล้อม เรื่องกำหนด มาตรฐานควบคุมการระบายน้ำทิ้งจากอาคารบางประเภทและบาง ขนาด พ.ศ. 2567; ประเภท ข
4. คุณภาพอากาศในบรรยากาศ	TSP CO WS & WD	- US.EPA 40 CFR/Gravimetric Method - US.EPA 40 CFR/Non Dispersive Infrared Method - Cup Anemometer and Anodized Aluminum Vane อ้างอิง : ประกาศคณะกรรมการสิ่งแวดล้อมแห่งชาติ ฉบับที่ 10 (พ.ศ. 2538) และฉบับที่ 24 (พ.ศ. 2547) เรื่องกำหนดมาตรฐาน คุณภาพอากาศในบรรยากาศโดยทั่วไป



### 3.4 ผลการติดตามตรวจสอบคุณภาพสิ่งแวดล้อม

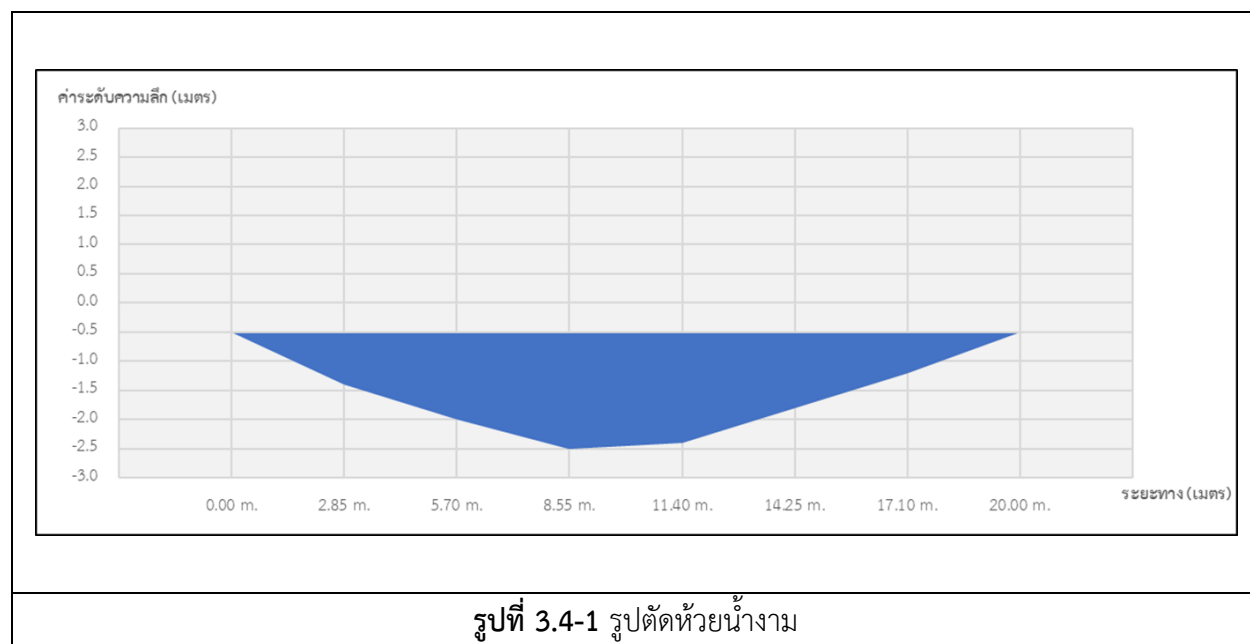
#### 3.4.1 อุทกวิทยา

โครงการดำเนินการสำรวจด้านอุทกวิทยา บริเวณห้วยน้ำงาม ในวันที่ 4 มิถุนายน 2568 โดยการตรวจระดับน้ำ ทิศทางการไหลของน้ำ ระดับการขึ้นเนินของคลองพื้นที่หน้าตัดคลองและอัตราการไหลของน้ำในคลองบริเวณห้วยน้ำงาม เพื่อพิจารณาความเร็วของน้ำ พบว่า ห้วยน้ำงามเป็นคลองธรรมชาติมีลักษณะเป็นดินตะกอน และน้ำในคลองค่อนข้างขุ่น มีการพัดพาของตะกอนสูง เนื่องจากเป็นฤดูน้ำหลาก มีความเร็วของกระแสน้ำ 0.5 เมตรต่อวินาที ซึ่งเป็นความเร็วของน้ำที่ไม่ทำให้เกิดการกัดเซาะตลิ่ง ซึ่งความเร็วมากที่สุดของน้ำที่ยอมรับไม่ให้เกิดการกัดเซาะดิน กรณีเป็นดินร่วนปนดินตะกอนเท่ากับ 0.91 เมตรต่อวินาที (อ้างอิงจากคู่มือเกณฑ์กำหนดการออกแบบโครงการพัฒนาแหล่งน้ำ กรมทรัพยากรน้ำ 2550) ผลการสำรวจแสดงดังตารางที่ 3.4-1 และรูปที่ 3.4-1 รูปตัดห้วยน้ำงามแสดงดังรูปที่ 3.4-1 ตำแหน่งและรูปการตรวจวัด แสดงดังรูปที่ 3.4-2 และ 3.4-3

ตารางที่ 3.4-1 ผลการสำรวจด้านอุทกวิทยา

อันดับ	ดัชนีตรวจวัด	หน่วย	ผลการสำรวจ
			บริเวณห้วยน้ำงาม
			04/06/68
1.	ระดับความลึกลำน้ำ	m.	2.5
2.	ความกว้างลำน้ำ	m.	20
3.	ความเร็วของกระแสน้ำ	m/s	0.5
4.	ความสูงของตลิ่ง	m.	0.5
5.	อัตราการไหลของน้ำ	m <sup>3</sup> /s	16.1025

พิกัด : 47Q 0593833 UTM 2208579







บริเวณห้วยน้ำงาม

รูปที่ 3.4-3 การสำรวจด้านอุทกวิทยาบริเวณห้วยน้ำงาม

### 3.4.2 คุณภาพน้ำผิวดิน

โครงการดำเนินการตรวจวัดคุณภาพน้ำผิวดิน จำนวน 3 สถานี ได้แก่ บริเวณห้วยข้าวแคร่ที่ระยะ 50 เมตร ก่อนเข้าพื้นที่ ทสร., ห้วยข้าวแคร่ที่ระยะ 50 เมตร หลังออกจากพื้นที่ ทสร.และ คูระบายน้ำภายในพื้นที่ ทสร. ก่อนไหลออกจากพื้นที่บริเวณก่อนถึงท่อลอดถนนรอบ ทสร. ด้านเหนือ ในวันที่ 29 เมษายน และ 4 มิถุนายน 2568 ผลการตรวจวัด พบว่า มีค่าอยู่ในเกณฑ์มาตรฐานกำหนดตามประกาศคณะกรรมการสิ่งแวดล้อมแห่งชาติ ฉบับที่ 8 (พ.ศ.2537) เรื่องกำหนดมาตรฐานคุณภาพน้ำในแหล่งน้ำผิวดิน; ประเภทที่ 3 ผลการตรวจวัดแสดงดังตารางที่ 3.4-2 ตำแหน่งและการตรวจวัดดังรูปที่ 3.4-4 และ 3.4-5

#### ตารางที่ 3.4-2 ผลการตรวจวัดคุณภาพน้ำผิวดิน

อันดับ	ดัชนีการตรวจวัด	หน่วย	ผลวิเคราะห์		มาตรฐาน
			ห้วยข้าวแคว ที่ระยะ 50 เมตร ก่อนเข้าพื้นที่ ทพร.		
			29/04/68	04/06/68	
1	pH	-	7.77	8.20	5.0-9.0
2	Suspended Solid	mg/L	<2.5	<2.5	-
3	BOD	mg/L	2.0	0.6	2.0
4	Nitrate-Nitrogen	mg/L	<0.01	0.27	-
5	Fecal Coliform Bacteria	MPN/100 mL	23	130	4,000
6	Total Coliform Bacteria	MPN/100 mL	1,300	7,900	20,000

พิกัด : 47Q 0592791 UTM 2208499

มาตรฐาน : ประกาศคณะกรรมการสิ่งแวดล้อมแห่งชาติ ฉบับที่ 8 (พ.ศ. 2537)(ค.ศ.1994) เรื่องกำหนดมาตรฐานคุณภาพน้ำในแหล่งน้ำผิวดิน; ประเภทที่ 3

แหล่งน้ำผิวดินประเภทที่ 3 ได้แก่ แหล่งน้ำที่รับน้ำทั้งจากกิจกรรมบางประเภท และสามารถเป็นประโยชน์เพื่อ

1. การอุปโภค และบริโภคโดยต้องผ่านการฆ่าเชื้อโรคตามปกติ และผ่านกระบวนการปรับปรุงคุณภาพน้ำทั่วไปก่อน
2. การเกษตร

หมายเหตุ : วิธีการตรวจสอบต้องเป็นไปตามคู่มือวิเคราะห์น้ำ และน้ำเสียของสมาคมวิศวกรรมสิ่งแวดล้อมแห่งประเทศไทย หรือมาตรฐานของสหรัฐอเมริกา ร่วมกันกำหนดไว้

ชื่อบริษัทผู้เก็บตัวอย่าง : บริษัท เทคนิคสิ่งแวดล้อมไทย จำกัด

ชื่อบริษัทผู้วิเคราะห์ตัวอย่าง : บริษัท เทคนิคสิ่งแวดล้อมไทย จำกัด

#### ตารางที่ 3.4-2 (ต่อ) ผลการตรวจวัดคุณภาพน้ำผิวดิน

อันดับ	ดัชนีการตรวจวัด	หน่วย	ผลวิเคราะห์		มาตรฐาน
			ห้วยข้าวแคว ที่ระยะ 50 เมตร หลังออกจากพื้นที่ ทขร.		
			29/04/68	04/06/68	
1	pH	-	7.39	8.18	5.0-9.0
2	Suspended Solid	mg/L	2.9	5.5	-
3	BOD	mg/L	1.9	0.7	2.0
4	Nitrate-Nitrogen	mg/L	< 0.01	0.10	-
5	Fecal Coliform Bacteria	MPN/100 mL	79	27	4,000
6	Total Coliform Bacteria	MPN/100 mL	1,700	4,900	20,000

พิกัด : 47Q 0593788 UTM 2208453

มาตรฐาน : ประกาศคณะกรรมการสิ่งแวดล้อมแห่งชาติ ฉบับที่ 8 (พ.ศ. 2537)(ค.ศ.1994) เรื่องกำหนดมาตรฐานคุณภาพน้ำในแหล่งน้ำผิวดิน; ประเภทที่ 3

แหล่งน้ำผิวดินประเภทที่ 3 ได้แก่ แหล่งน้ำที่รับน้ำทั้งจากกิจกรรมบางประเภท และสามารถเป็นประโยชน์เพื่อ

1. การอุปโภค และบริโภคโดยต้องผ่านการฆ่าเชื้อโรคตามปกติ และผ่านกระบวนการปรับปรุงคุณภาพน้ำทั่วไปก่อน

2. การเกษตร

หมายเหตุ : วิธีการตรวจสอบต้องเป็นไปตามคู่มือวิเคราะห์น้ำ และน้ำเสียของสมาคมวิศวกรรมสิ่งแวดล้อมแห่งประเทศไทย หรือมาตรฐานของสหรัฐอเมริการ่วมกันกำหนดไว้

ชื่อบริษัทผู้เก็บตัวอย่าง : บริษัท เทคนิคล้างแควล้อมไทย จำกัด

ชื่อบริษัทผู้วิเคราะห์ตัวอย่าง : บริษัท เทคนิคล้างแควล้อมไทย จำกัด

#### ตารางที่ 3.4-2 (ต่อ) ผลการตรวจวัดคุณภาพน้ำผิวดิน

อันดับ	ดัชนีการตรวจวัด	หน่วย	ผลวิเคราะห์		มาตรฐาน
			ดูระบายน้ำภายในพื้นที่ ทขร. ก่อนไหลออกจากพื้นที่ บริเวณก่อนถึงท่อลอดถนนรอบ ทขร. ด้านเหนือ		
			29/04/68	04/06/68	
1	pH	-	7.52	8.28	5.0-9.0
2	Suspended Solid	mg/L	5.6	<2.5	-
3	BOD	mg/L	2.0	1.2	2.0
4	Nitrate-Nitrogen	mg/L	0.13	0.03	-
5	Fecal Coliform Bacteria	MPN/100 mL	240	7.8	4,000
6	Total Coliform Bacteria	MPN/100 mL	7,000	4,900	20,000

พิกัด : 47Q 0593541 UTM 2208450

มาตรฐาน : ประกาศคณะกรรมการสิ่งแวดล้อมแห่งชาติ ฉบับที่ 8 (พ.ศ. 2537)(ค.ศ.1994) เรื่องกำหนดมาตรฐานคุณภาพน้ำในแหล่งน้ำผิวดิน; ประเภทที่ 3

แหล่งน้ำผิวดินประเภทที่ 3 ได้แก่ แหล่งน้ำที่รับน้ำทั้งจากกิจกรรมบางประเภท และสามารถเป็นประโยชน์เพื่อ

1. การอุปโภค และบริโภคโดยต้องผ่านการฆ่าเชื้อโรคตามปกติ และผ่านกระบวนการปรับปรุงคุณภาพน้ำทั่วไปก่อน

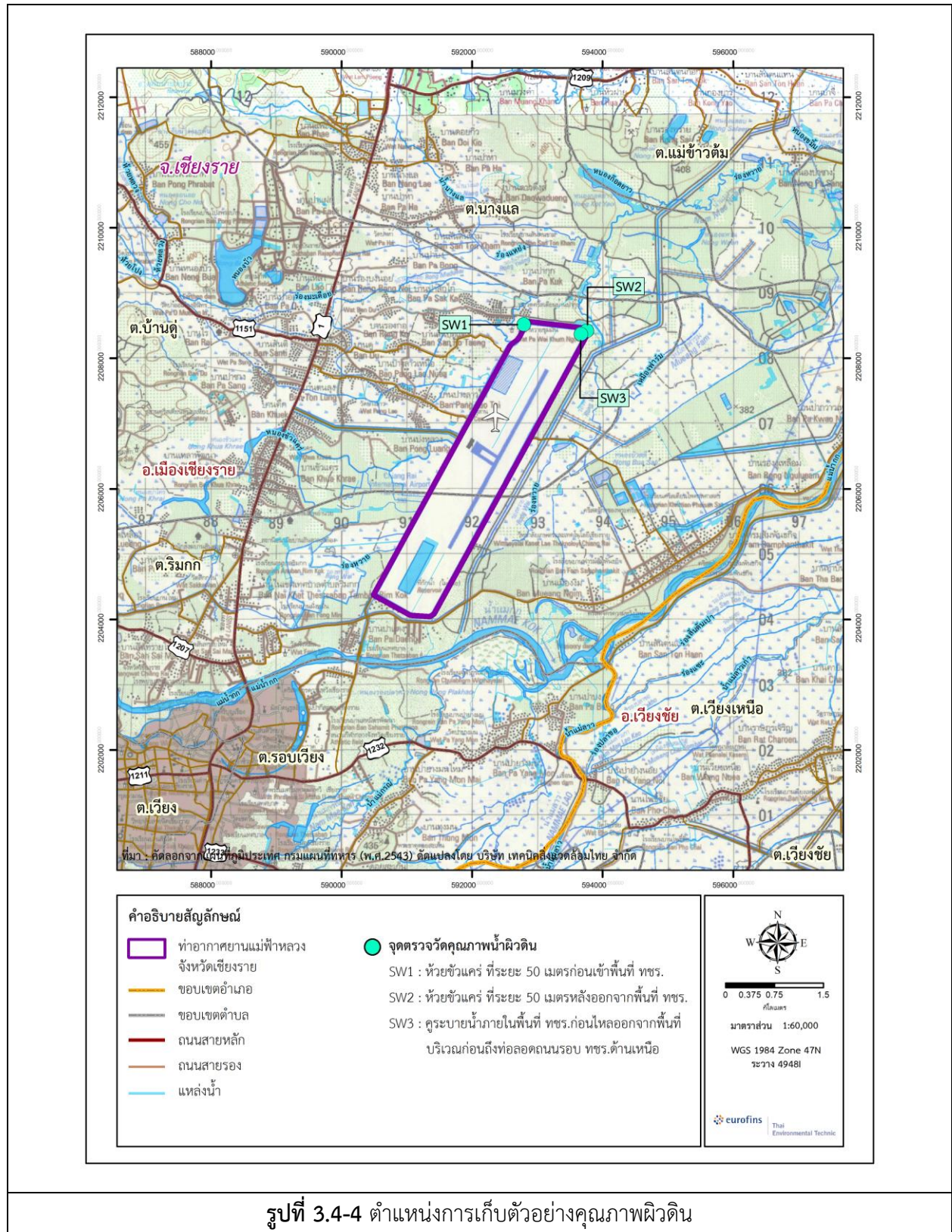
2. การเกษตร

หมายเหตุ : วิธีการตรวจสอบต้องเป็นไปตามคู่มือวิเคราะห์น้ำ และน้ำเสียของสมาคมวิศวกรรมสิ่งแวดล้อมแห่งประเทศไทย หรือมาตรฐานของสหรัฐอเมริการ่วมกันกำหนดไว้


ชื่อบริษัทผู้เก็บตัวอย่าง : บริษัท เทคนิคล้างสิ่งแวดล้อมไทย จำกัด

ชื่อบริษัทผู้วิเคราะห์ตัวอย่าง : บริษัท เทคนิคล้างสิ่งแวดล้อมไทย จำกัด





รายงานผลการปฏิบัติตามมาตรการป้องกันและแก้ไขผลกระทบสิ่งแวดล้อมและมาตรการติดตามตรวจสอบผลกระทบสิ่งแวดล้อม  
โครงการก่อสร้างท่าอากาศยานเชียงรายแห่งใหม่ : ในระยะดำเนินการ ท่าอากาศยานแม่ฟ้าหลวง เชียงราย  
ของ บริษัท ท่าอากาศยานไทย จำกัด (มหาชน) เดือนมกราคม-มิถุนายน 2568

	
<p>ห้วยข้าวแคร่ ที่ระยะ 50 เมตร ก่อนเข้าพื้นที่ ทชร.</p>	<p>ห้วยข้าวแคร่ ที่ระยะ 50 เมตร หลังออกจากเข้าพื้นที่ ทชร.</p>
	
<p>คุระบายน้ำภายในพื้นที่ ทชร. ก่อนไหลออกจากพื้นที่บริเวณก่อนถึงท่อลอดถนนรอบ ทชร. ด้านเหนือ</p>	
<p>เดือนเมษายน 2568</p>	
<p>รูปที่ 3.4-5 การเก็บตัวอย่างคุณภาพน้ำผิวดิน</p>	

	
<p>ห้วยข้าวแคร่ ที่ระยะ 50 เมตร ก่อนเข้าพื้นที่ ทชร.</p>	<p>ห้วยข้าวแคร่ ที่ระยะ 50 เมตร หลังออกจากเข้าพื้นที่ ทชร.</p>
	
<p>คุระบายน้ำภายในพื้นที่ ทชร. ก่อนไหลออกจากพื้นที่บริเวณก่อนถึงท่อลอดถนนรอบ ทชร. ด้านเหนือ</p>	
<p>เดือนมิถุนายน 2568</p>	
<p>รูปที่ 3.4-5 (ต่อ) การเก็บตัวอย่างคุณภาพน้ำผิวดิน</p>	



### 3.4.3 ผลการตรวจวัดคุณภาพน้ำใต้ดิน

โครงการดำเนินการตรวจวัดคุณภาพน้ำใต้ดิน จำนวน 5 สถานี ได้แก่ บ่อน้ำบาดาลในพื้นที่ ทชร. โดยเก็บตัวอย่างน้ำดิบที่ยังไม่ผ่านระบบปรับปรุงคุณภาพน้ำ, บ่อน้ำบาดาลในพื้นที่ ทชร. โดยเก็บตัวอย่างน้ำประปาที่ผ่านระบบปรับปรุงคุณภาพน้ำ, บ้านหนองบึง (บ้านหนองบึง) และบ้านสันปางลาว (บ้านปางลาว), บ้านสันป่าแดง (บ้านสันตันก่อ หรือบ้านสันปอแดง) ในวันที่ 30 เมษายน และ 4 มิถุนายน 2568 ผลการตรวจวัดพบว่า ส่วนใหญ่มีค่าอยู่ในเกณฑ์มาตรฐานตามประกาศกระทรวงทรัพยากรธรรมชาติและสิ่งแวดล้อม เรื่องกำหนดหลักเกณฑ์และมาตรการในทางวิชาการสำหรับการป้องกันด้านสาธารณสุขและการป้องกันในเรื่องสิ่งแวดล้อม เป็นพิษ พ.ศ. 2551 (เกณฑ์กำหนดที่เหมาะสมและเกณฑ์อนุโลมสูงสุด) ยกเว้นปริมาณ TCB ในบางครั้งมีค่าไม่เป็นไปตามเกณฑ์มาตรฐาน เนื่องจากเป็นบ่อน้ำตื้น (ลึกไม่เกิน 30 เมตร) อาจทำให้มีการปนเปื้อนจากกิจกรรมบริเวณใกล้เคียงบ่อน้ำบาดาลได้ เช่น การติดตั้งบ่อเกรอะบ่อซึม การเลี้ยงสัตว์ทำให้มีการขับถ่ายในบริเวณใกล้เคียง น้ำชะขยะมูลฝอย ซากพืชซากสัตว์ เหล่านี้ทำให้พบปริมาณ TCB ได้ ผลการตรวจวัดแสดงดังตารางที่ 3.4-3 ตำแหน่งและการตรวจวัดดังรูปที่ 3.34-6 และ 3.4-7

### ตารางที่ 3.4-3 ผลการตรวจวัดคุณภาพน้ำใต้ดิน

อันดับ	ดัชนีการตรวจวัด	หน่วย	ผลวิเคราะห์		มาตรฐาน	
			บ้านหนองบึง (บ้านหนองบั้ง)			
			30/04/68	04/06/68	(1)	(2)
1	pH	-	7.55	7.93	7.0-8.5	6.5-9.2
2	NO <sub>3</sub> <sup>-</sup>	mg/L	<0.01	<0.01	45	45
3	Fecal Coliform Bacteria	MPN/100 mL	<1.8	<1.8	-	-
4	Total Coliform Bacteria	MPN/100 mL	<1.8	13	<2.2	-

พิกัด : 47Q 0590061 UTM 2206971

มาตรฐาน : ประกาศกระทรวงทรัพยากรธรรมชาติและสิ่งแวดล้อม เรื่องกำหนดหลักเกณฑ์และมาตรการในทางวิชาการสำหรับการป้องกัน  
ด้านสาธารณสุขและการป้องกันในเรื่องสิ่งแวดล้อมเป็นพิษ พ.ศ. 2551

(1) เกณฑ์กำหนดที่เหมาะสม

(2) เกณฑ์อนุโลมสูงสุด

หมายเหตุ : วิธีการตรวจสอบต้องเป็นไปตามคู่มือวิเคราะห์น้ำ และน้ำเสียของสมาคมวิศวกรรมสิ่งแวดล้อมแห่งประเทศไทย หรือมาตรฐาน  
ของสหรัฐอเมริกาที่กำหนดไว้

ชื่อบริษัทผู้ตรวจวัด : บริษัท เทคนิคสิ่งแวดล้อมไทย จำกัด

ชื่อบริษัทผู้วิเคราะห์ตัวอย่าง : บริษัท เทคนิคสิ่งแวดล้อมไทย จำกัด

### ตารางที่ 3.4-3 (ต่อ) ผลการตรวจวัดคุณภาพน้ำใต้ดิน

อันดับ	ดัชนีการตรวจวัด	หน่วย	ผลวิเคราะห์		มาตรฐาน	
			บ้านสันปางลาว (บ้านปางลาว)			
			30/04/68	04/06/68	(1)	(2)
1	pH	-	7.67	7.97	7.0-8.5	6.5-9.2
2	NO <sub>3</sub> <sup>-</sup>	mg/L	14.89	11.05	45	45
3	Fecal Coliform Bacteria	MPN/100 mL	<1.8	<1.8	-	-
4	Total Coliform Bacteria	MPN/100 mL	<1.8	23	<2.2	-

พิกัด : 47Q 0591291 UTM 2207294

มาตรฐาน : ประกาศกระทรวงทรัพยากรธรรมชาติและสิ่งแวดล้อม เรื่องกำหนดหลักเกณฑ์และมาตรการในทางวิชาการสำหรับการป้องกัน  
ด้านสาธารณสุขและการป้องกันในเรื่องสิ่งแวดล้อมเป็นพิษ พ.ศ. 2551

(1) เกณฑ์กำหนดที่เหมาะสม

(2) เกณฑ์อนุโลมสูงสุด

หมายเหตุ : วิธีการตรวจสอบต้องเป็นไปตามคู่มือวิเคราะห์น้ำ และน้ำเสียของสมาคมวิศวกรรมสิ่งแวดล้อมแห่งประเทศไทย หรือมาตรฐาน  
ของสหรัฐอเมริกาที่กำหนดไว้

ชื่อบริษัทผู้ตรวจวัด : บริษัท เทคนิคสิ่งแวดล้อมไทย จำกัด

ชื่อบริษัทผู้วิเคราะห์ตัวอย่าง : บริษัท เทคนิคสิ่งแวดล้อมไทย จำกัด

### ตารางที่ 3.4-3 (ต่อ) ผลการตรวจวัดคุณภาพน้ำใต้ดิน

อันดับ	ดัชนีการตรวจวัด	หน่วย	ผลวิเคราะห์		มาตรฐาน	
			บ้านสันป่าแดง (บ้านสันตันก่อ หรือบ้านสันปอแดง)			
			30/04/68	04/06/68	(1)	(2)
1	pH	-	7.49	8.13	7.0-8.5	6.5-9.2
2	NO <sub>3</sub> <sup>-</sup>	mg/L	3.16	9.14	45	45
3	Fecal Coliform Bacteria	MPN/100 mL	<1.8	33	-	-
4	Total Coliform Bacteria	MPN/100 mL	2.0	110	<2.2	-

พิกัด : 47Q 0591988 UTM 2208264

มาตรฐาน : ประกาศกระทรวงทรัพยากรธรรมชาติและสิ่งแวดล้อม เรื่องกำหนดหลักเกณฑ์และมาตรการในทางวิชาการสำหรับการป้องกัน  
ด้านสาธารณสุขและการป้องกันในเรื่องสิ่งแวดล้อมเป็นพิษ พ.ศ. 2551

(1) เกณฑ์กำหนดที่เหมาะสม

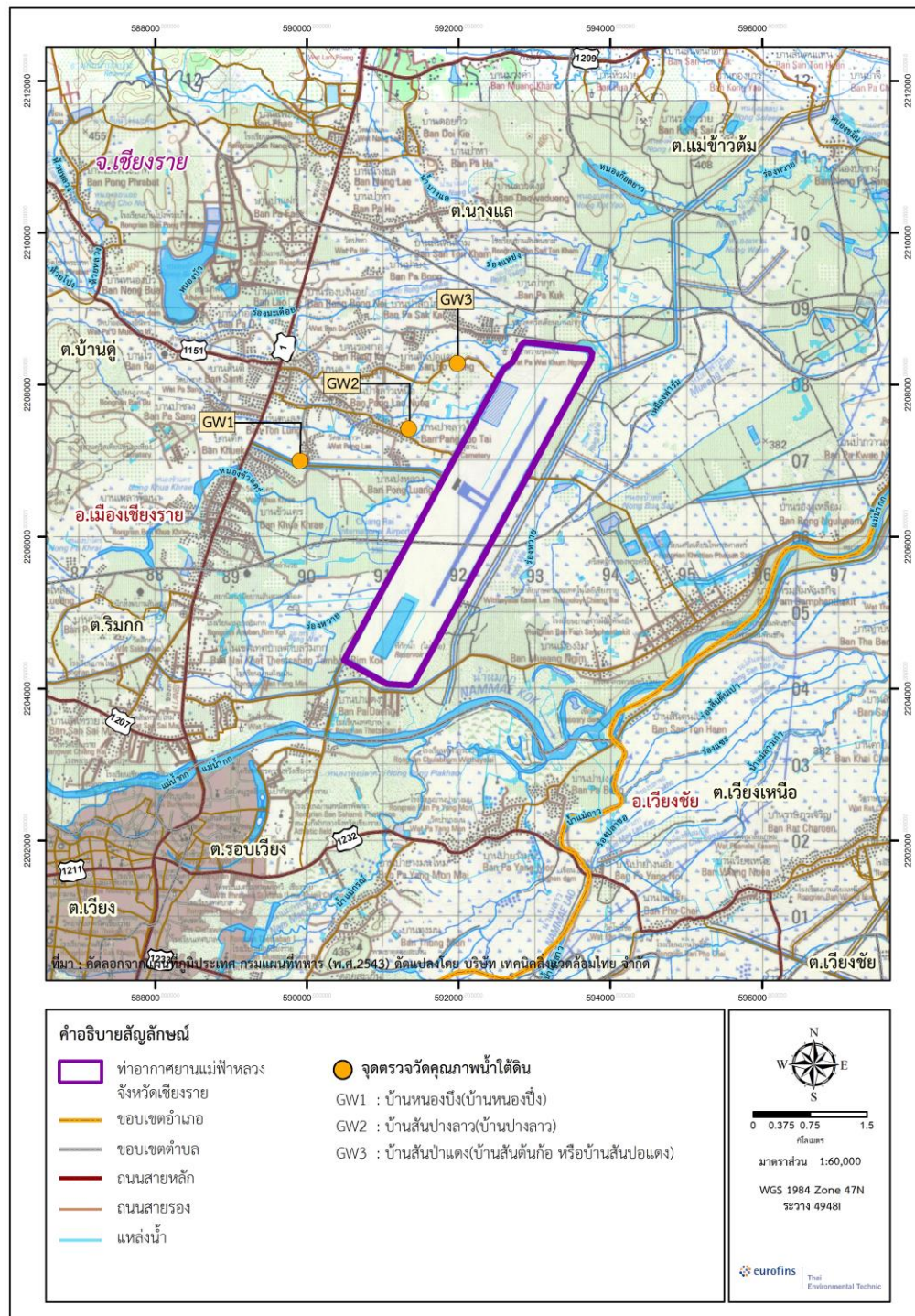
(2) เกณฑ์อนุโลมสูงสุด

หมายเหตุ : วิธีการตรวจสอบต้องเป็นไปตามคู่มือวิเคราะห์น้ำ และน้ำเสียของสมาคมวิศวกรรมสิ่งแวดล้อมแห่งประเทศไทย หรือมาตรฐาน  
ของสหรัฐอเมริกาที่กำหนดไว้

ชื่อบริษัทผู้ตรวจวัด : บริษัท เทคนิคสิ่งแวดล้อมไทย จำกัด

ชื่อบริษัทผู้วิเคราะห์ตัวอย่าง : บริษัท เทคนิคสิ่งแวดล้อมไทย จำกัด

รายงานผลการปฏิบัติตามมาตรการป้องกันและแก้ไขผลกระทบสิ่งแวดล้อมและมาตรการติดตามตรวจสอบผลกระทบสิ่งแวดล้อม  
โครงการก่อสร้างท่าอากาศยานเชียงรายแห่งใหม่ : ในระยะดำเนินการ ท่าอากาศยานแม่ฟ้าหลวง เชียงราย  
ของ บริษัท ท่าอากาศยานไทย จำกัด (มหาชน) เดือนมกราคม-มิถุนายน 2568






รูปที่ 3.4-6 ตำแหน่งการเก็บตัวอย่างคุณภาพน้ำใต้ดิน



	
บ้านหนองบึง (บ้านหนองบึง)	บ้านสันปางลาว (บ้านปางลาว)
	
บ้านสันป่าแดง (บ้านสันตันก่อ หรือบ้านสันปอแดง)	
เดือนเมษายน 2568	
รูปที่ 3.4-7 การเก็บตัวอย่างคุณภาพน้ำใต้ดิน	

รายงานผลการปฏิบัติตามมาตรการป้องกันและแก้ไขผลกระทบสิ่งแวดล้อมและมาตรการติดตามตรวจสอบผลกระทบสิ่งแวดล้อม  
โครงการก่อสร้างท่าอากาศยานเชียงรายแห่งใหม่ : ในระยะดำเนินการ ท่าอากาศยานแม่ฟ้าหลวง เชียงราย  
ของ บริษัท ท่าอากาศยานไทย จำกัด (มหาชน) เดือนมกราคม-มิถุนายน 2568

	
บ้านหนองบึง (บ้านหนองบึง)	บ้านสันปางลาว (บ้านปางลาว)
	
บ้านสันป่าแดง (บ้านสันตันก่อ หรือบ้านสันปอแดง)	
เดือนมิถุนายน 2568	
รูปที่ 3.4-7 (ต่อ) การเก็บตัวอย่างคุณภาพน้ำใต้ดิน	

#### 3.4.4 ผลการตรวจวัดคุณภาพน้ำจากระบบบำบัดน้ำเสีย

โครงการตรวจวัดคุณภาพน้ำจากระบบบำบัดน้ำเสีย จำนวน 3 สถานี ได้แก่ น้ำเสียก่อนเข้าระบบบำบัดน้ำเสีย บริเวณบ่อกักน้ำเสียช่องทางที่ 1, น้ำเสียในระบบบำบัดน้ำเสีย (บ่อที่ 1 บ่อเติมอากาศ) และน้ำทิ้งที่ผ่านระบบบำบัดน้ำเสีย (บริเวณโครงสร้าง คสล หลังผ่าน Chlorine feed set) ในวันที่ 29 เมษายน และ 4 มิถุนายน 2568 ผลการตรวจวัด พบว่า ส่วนใหญ่มีค่าอยู่ในเกณฑ์มาตรฐานตามประกาศกระทรวงทรัพยากรธรรมชาติและสิ่งแวดล้อม เรื่อง กำหนดมาตรฐานควบคุมการระบายน้ำทิ้งจากอาคารบางประเภทและบางขนาด พ.ศ. 2567, ประเภท ข ยกเว้นปริมาณ TCB และ FCB ในเดือนมิถุนายน 2568 มีค่าเกินเกณฑ์มาตรฐานกำหนด อาจเกิดเนื่องจากเป็นช่วงฤดูน้ำหลาก ทำให้มีการชะล้างหน้าดินที่มีการปนเปื้อนของซากพืชซากสัตว์ สิ่งขับถ่ายลงสู่บ่อกัก และเกิดการสะสมภายในบ่อ ทางโครงการควรมีการเติมคลอรีนเพื่อฆ่าเชื้อแบคทีเรีย อย่างไรก็ตามน้ำทิ้งที่ผ่านระบบบำบัดน้ำเสียไม่มีการระบายออกนอกพื้นที่ทชร. โดยตรง โดยตำแหน่งสุดท้ายที่เป็นจุดระบายออกจะอยู่บริเวณปลายรางระบายน้ำคอนกรีตภายในพื้นที่ Airside ผลการตรวจวัดแสดงดังตารางที่ 3.4-4 ตำแหน่งและการตรวจวัดดังรูปที่ 3.4-8 และ 3.4-9

#### ตารางที่ 3.4-4 ผลการตรวจวัดคุณภาพน้ำจากระบบบำบัดน้ำเสีย

อันดับ	ดัชนีการตรวจวัด	หน่วย	ผลวิเคราะห์	
			คุณภาพน้ำจากระบบบำบัดน้ำเสีย	
			น้ำเสียก่อนเข้าระบบบำบัดน้ำเสีย บริเวณบ่อกักน้ำเสียช่องทางที่ 1	
			29/04/68	04/06/68
1	pH	-	8.46	8.92
2	Settleable Solids	ml/L	2.00	1.00
3	Suspended Solid	mg/L	59.2	37.4
4	Total Dissolved Solid	mg/L	382	308
5	BOD	mg/L	89.0	88.0
6	COD	mg/L	309	342
7	Oil & Grease	mg/L	23.1	10.2
8	Total Kjeldahl Nitrogen	mg/L	96.25	96.92
9	Sulfide	mg/L	6.69	13.93
10	E. Coli	MPN/100 mL	>160,000	>160,000
11	Fecal Coliform Bacteria	MPN/100 mL	>160,000	>160,000
12	Total Coliform Bacteria	MPN/100 mL	>160,000	>160,000

พิกัด : 47Q 0592080 UTM 2206806

หมายเหตุ : วิธีการตรวจสอบต้องเป็นไปตามคู่มือวิเคราะห์น้ำและน้ำเสียของสมาคมวิศวกรรมสิ่งแวดล้อมแห่งประเทศไทยหรือมาตรฐานของสหรัฐอเมริการ่วมกันกำหนดไว้

ชื่อบริษัทผู้ตรวจวัด : บริษัท เทคนิคสิ่งแวดล้อมไทย จำกัด

ชื่อบริษัทผู้วิเคราะห์ : บริษัท เทคนิคสิ่งแวดล้อมไทย จำกัด

### ตารางที่ 3.4-4 (ต่อ) ผลการตรวจวัดคุณภาพน้ำจากระบบบำบัดน้ำเสีย

อันดับ	ดัชนีการตรวจวัด	หน่วย	ผลวิเคราะห์	
			คุณภาพน้ำจากระบบบำบัดน้ำเสีย	
			น้ำเสียในระบบบำบัดน้ำเสีย (บ่อที่ 1 บ่อเติมอากาศ)	
			29/04/68	04/06/68
1	pH	-	7.37	8.38
2	Settleable Solids	ml/L	0.50	0.10
3	Suspended Solid	mg/L	23.0	4.9
4	Total Dissolved Solid	mg/L	330	259
5	BOD	mg/L	14.5	5.2
6	COD	mg/L	110	73
7	Oil & Grease	mg/L	1.6	1.0
8	Total Kjeldahl Nitrogen	mg/L	63.78	68.80
9	Sulfide	mg/L	< 0.01	<0.01
10	E. Coli	MPN/100 mL	13,000	4,900
11	Fecal Coliform Bacteria	MPN/100 mL	24,000	9,400
12	Total Coliform Bacteria	MPN/100 mL	35,000	54,000

พิกัด : 47Q 0592233 UTM 2207058

หมายเหตุ : วิธีการตรวจสอบต้องเป็นไปตามคู่มือวิเคราะห์น้ำและน้ำเสียของสมาคมวิศวกรรมสิ่งแวดล้อมแห่งประเทศไทยหรือมาตรฐานของสหรัฐอเมริกาที่กำหนดไว้

ชื่อบริษัทผู้ตรวจวัด : บริษัท เทคนิคสิ่งแวดล้อมไทย จำกัด

ชื่อบริษัทผู้วิเคราะห์ : บริษัท เทคนิคสิ่งแวดล้อมไทย จำกัด

**ตารางที่ 3.4-4 (ต่อ) ผลการตรวจวัดคุณภาพน้ำจากระบบบำบัดน้ำเสีย**

อันดับ	ดัชนีการตรวจวัด	หน่วย	ผลวิเคราะห์		มาตรฐาน
			คุณภาพน้ำจากระบบบำบัดน้ำเสีย		
			น้ำทิ้งที่ผ่านระบบบำบัดน้ำเสีย (บริเวณโครงสร้าง คสล หลังผ่าน Chlorine feed set)		
			29/04/68	04/06/68	
1	pH	-	7.42	7.86	5.5-9.0
2	Settleable Solids	ml/L	0.10	0.10	-
3	Suspended Solid	mg/L	15.7	7.9	40
4	Total Dissolved Solid	mg/L	322	246	1,000
5	BOD	mg/L	28.0	24.3	30
6	COD	mg/L	135	124	-
7	Oil & Grease	mg/L	1.4	3.2	20
8	Total Kjeldahl Nitrogen	mg/L	23.75	33.31	35
9	Sulfide	mg/L	< 0.01	<0.01	1.0
10	E. Coli	MPN/100 mL	79	1,100	-
11	Fecal Coliform Bacteria	MPN/100 mL	240	3,300	1,000
12	Total Coliform Bacteria	MPN/100 mL	4,900	24,000	5,000

พิกัด : 47Q 0592314 UTM 2207012

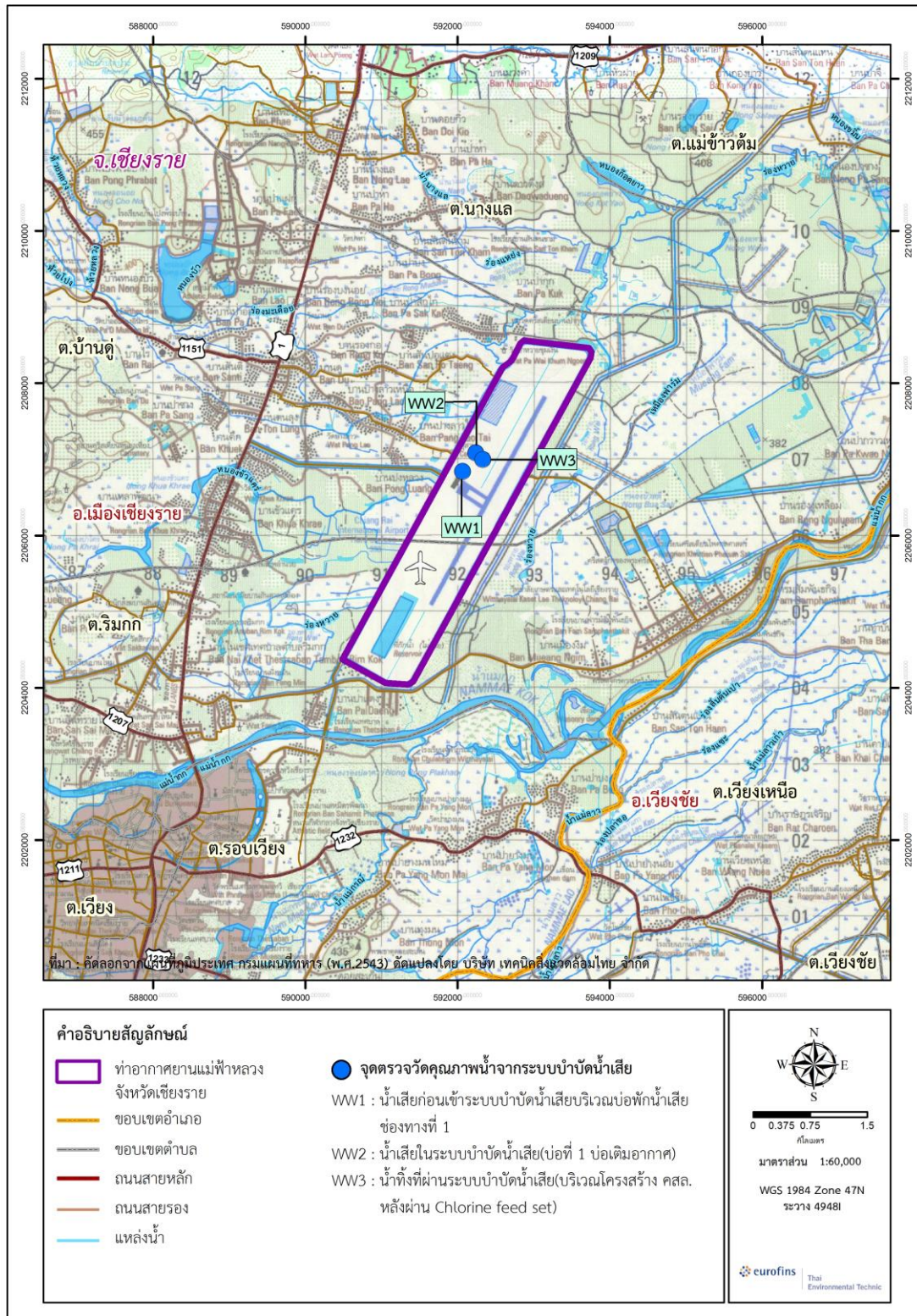
มาตรฐาน : <sup>(1)</sup> ประกาศกระทรวงทรัพยากรธรรมชาติและสิ่งแวดล้อม เรื่อง กำหนดมาตรฐานควบคุมการระบายน้ำทิ้งจากอาคารบางประเภท และบางขนาด พ.ศ. 2567, ประเภท ข

หมายเหตุ : วิธีการตรวจสอบต้องเป็นไปตามคู่มือวิเคราะห์น้ำและน้ำเสียของสมาคมวิศวกรรมสิ่งแวดล้อมแห่งประเทศไทยหรือมาตรฐานของสหรัฐอเมริการ่วมกันกำหนดไว้

ชื่อบริษัทผู้ตรวจวัด : บริษัท เทคนิคสิ่งแวดล้อมไทย จำกัด

ชื่อบริษัทผู้วิเคราะห์ : บริษัท เทคนิคสิ่งแวดล้อมไทย จำกัด





รูปที่ 3.4-8 ตำแหน่งการเก็บตัวอย่างคุณภาพน้ำจากระบบบำบัดน้ำเสีย

	
<p>น้ำเสียก่อนเข้าระบบบำบัดน้ำเสีย บริเวณบ่อกักน้ำเสียช่องทางที่ 1</p>	<p>น้ำเสียในระบบบำบัดน้ำเสีย (บ่อที่ 1 บ่อเติมอากาศ)</p>
	
<p>น้ำทิ้งที่ผ่านระบบบำบัดน้ำเสีย (บริเวณโครงสร้าง คสล หลังผ่าน Chlorine feed set)</p>	
<p>คุณภาพน้ำจากระบบบำบัดน้ำเสีย</p>	
<p>เดือนเมษายน 2568</p>	
<p>รูปที่ 3.4-9 การเก็บตัวอย่างคุณภาพน้ำจากระบบบำบัดน้ำเสีย</p>	



	
<p>น้ำเสียก่อนเข้าระบบบำบัดน้ำเสีย บริเวณบ่อกักน้ำเสียช่องทางที่ 1</p>	<p>น้ำเสียในระบบบำบัดน้ำเสีย (บ่อที่ 1 บ่อเติมอากาศ)</p>
	
<p>น้ำทิ้งที่ผ่านระบบบำบัดน้ำเสีย (บริเวณโครงสร้าง คสล หลังผ่าน Chlorine feed set)</p>	
<p>คุณภาพน้ำจากระบบบำบัดน้ำเสีย</p>	
<p>เดือนมิถุนายน 2568</p>	
<p>รูปที่ 3.4-9 (ต่อ) การเก็บตัวอย่างคุณภาพน้ำจากระบบบำบัดน้ำเสีย</p>	

### 3.4.5 ผลการตรวจวัดคุณภาพอากาศในบรรยากาศ

โครงการดำเนินการตรวจวัดคุณภาพอากาศในบรรยากาศ จำนวน 3 สถานี ได้แก่ บริเวณลานจอดเครื่องบิน, โรงเรียนบ้านฝางหมื่น และโรงเรียนหรือชุมชนบ้านป่ากุก ทำการตรวจวัดระหว่างวันที่ 29 พฤษภาคม ถึง 5 มิถุนายน 2568 โดยทำการตรวจวิเคราะห์หาปริมาณ TSP และ CO ผลการตรวจวัด พบว่า ปริมาณ TSP และ CO มีค่าอยู่ในเกณฑ์มาตรฐานตามประกาศคณะกรรมการสิ่งแวดล้อมแห่งชาติ ฉบับที่ 10 (พ.ศ. 2538) และฉบับที่ 24 (พ.ศ. 2547) เรื่องกำหนดมาตรฐานคุณภาพอากาศในบรรยากาศโดยทั่วไป ผลการตรวจวัดแสดงดังตารางที่ 3.4-5 ตำแหน่งและการตรวจวัดดังรูปที่ 3.4-10 และ 3.4-11

### ตารางที่ 3.4-5 ผลการตรวจวัดคุณภาพอากาศในบรรยากาศ

อันดับ	ตำแหน่งตรวจวัด	วันที่ตรวจวัด	ผลการตรวจวัด
			TSP (mg/m <sup>3</sup> )
1.	บริเวณลานจอดเครื่องบิน	29-30/05/68	0.027
		30-31/05/68	0.022
		31/05-01/06/68	0.024
		01-02/06/68	0.028
		02-03/06/68	0.024
		03-04/06/68	0.036
		04-05/06/68	0.049
ค่าต่ำสุด			0.022
ค่าสูงสุด			0.049
ค่าเฉลี่ย			0.030
มาตรฐาน <sup>(1)</sup>			0.33

พิกัด : 47Q 0591950 UTM 2206518

มาตรฐาน : <sup>(1)</sup> ประกาศคณะกรรมการสิ่งแวดล้อมแห่งชาติ ฉบับที่ 10 (พ.ศ. 2538) (ค.ศ. 1995) และฉบับที่ 24 (พ.ศ. 2547) (ค.ศ. 2004) เรื่องกำหนดมาตรฐานคุณภาพอากาศในบรรยากาศโดยทั่วไป

หมายเหตุ : สภาพแวดล้อมบริเวณสถานีตรวจวัด : บริเวณภายในพื้นที่ลานจอดเครื่องบิน มีกิจกรรมตัดหญ้าในบางวันและเป็นช่วงฤดูฝน มีฝนตกต่อเนื่อง

ชื่อบริษัทผู้ตรวจวัด : บริษัท เทคนิคสิ่งแวดล้อมไทย จำกัด

ชื่อบริษัทผู้วิเคราะห์ตัวอย่าง : บริษัท เทคนิคสิ่งแวดล้อมไทย จำกัด

### ตารางที่ 3.4-5 (ต่อ) ผลการตรวจวัดคุณภาพอากาศในบรรยากาศ

อันดับ	ตำแหน่งตรวจวัด	วันที่ตรวจวัด	ผลการตรวจวัด
			TSP (mg/m³)
2.	โรงเรียนบ้านฝางหมื่น	29-30/05/68	0.024
		30-31/05/68	0.028
		31/05-01/06/68	0.028
		01-02/06/68	0.025
		02-03/06/68	0.027
		03-04/06/68	0.048
		04-05/06/68	0.020
ค่าต่ำสุด			0.020
ค่าสูงสุด			0.048
ค่าเฉลี่ย			0.029
มาตรฐาน <sup>(1)</sup>			0.33

พิกัด : 47Q 0589082 UTM 2203695

มาตรฐาน : <sup>(1)</sup> ประกาศคณะกรรมการสิ่งแวดล้อมแห่งชาติ ฉบับที่ 10 (พ.ศ. 2538) (ค.ศ. 1995) และฉบับที่ 24 (พ.ศ. 2547) (ค.ศ. 2004) เรื่องกำหนดมาตรฐานคุณภาพอากาศในบรรยากาศโดยทั่วไป

หมายเหตุ : สภาพแวดล้อมบริเวณสถานีตรวจวัด : บริเวณภายในโรงเรียนใกล้เคียงมีกองเก็บขยะ และกิจกรรมการเผาไหม้แห้งในบางวัน มีรถผ่านเข้า-ออกในบางครั้ง

ชื่อบริษัทผู้ตรวจวัด : บริษัท เทคนิคสิ่งแวดล้อมไทย จำกัด

ชื่อบริษัทผู้วิเคราะห์ตัวอย่าง : บริษัท เทคนิคสิ่งแวดล้อมไทย จำกัด

### ตารางที่ 3.4-5 (ต่อ) ผลการตรวจวัดคุณภาพอากาศในบรรยากาศ

อันดับ	ตำแหน่งตรวจวัด	วันที่ตรวจวัด	ผลการตรวจวัด
			TSP (mg/m <sup>3</sup> )
3.	โรงเรียนหรือชุมชนบ้านป่าก๊ก	29-30/05/68	0.032
		30-31/05/68	0.033
		31/05-01/06/68	0.036
		01-02/06/68	0.044
		02-03/06/68	0.048
		03-04/06/68	0.045
		04-05/06/68	0.057
ค่าต่ำสุด			0.032
ค่าสูงสุด			0.057
ค่าเฉลี่ย			0.042
มาตรฐาน <sup>(1)</sup>			0.33

พิกัด : 47Q 0592623 UTM 2208344

มาตรฐาน : <sup>(1)</sup> ประกาศคณะกรรมการสิ่งแวดล้อมแห่งชาติ ฉบับที่ 10 (พ.ศ. 2538) (ค.ศ. 1995) และฉบับที่ 24 (พ.ศ. 2547) (ค.ศ. 2004) เรื่องกำหนดมาตรฐานคุณภาพอากาศในบรรยากาศโดยทั่วไป

หมายเหตุ : สภาพแวดล้อมบริเวณสถานีตรวจวัด : บริเวณภายในวัดบ้านป่าก๊ก มีรถบรรทุกดินเข้า-ออก มีกิจกรรมก่อสร้างเจดีย์  
 ชื่อบริษัทผู้ตรวจวัด : บริษัท เทคนิคสิ่งแวดล้อมไทย จำกัด  
 ชื่อบริษัทผู้วิเคราะห์ตัวอย่าง : บริษัท เทคนิคสิ่งแวดล้อมไทย จำกัด

**ตารางที่ 3.4-5 (ต่อ) ผลการตรวจวัดคุณภาพอากาศในบรรยากาศ**

อันดับ	เวลา	ผลการตรวจวัด						
		บริเวณลานจอดเครื่องบิน						
		CO (ppm)						
		29-30/05/68	30-31/05/68	31/05-01/06/68	01-02/06/68	02-03/06/68	03-04/06/68	04-05/06/68
1.	16:00-17:00	2.0	2.2	2.0	2.2	1.9	2.0	2.3
2.	17:00-18:00	1.9	2.1	1.8	2.3	2.2	1.8	2.3
3.	18:00-19:00	1.9	1.9	1.8	2.0	1.8	1.9	2.1
4.	19:00-20:00	2.3	1.9	1.9	1.9	1.8	2.3	1.8
5.	20:00-21:00	1.9	2.1	2.3	2.4	2.5	2.2	2.0
6.	21:00-22:00	2.1	2.4	2.0	2.2	2.0	2.1	1.8
7.	22:00-23:00	1.8	2.0	1.9	1.8	1.8	2.0	2.0
8.	23:00-00:00	1.9	1.9	1.9	2.8	1.8	2.2	2.0
9.	00:00-01:00	1.9	1.9	2.2	1.9	2.0	1.8	1.9
10.	01:00-02:00	1.9	2.0	2.0	1.8	1.8	2.2	2.0
11.	02:00-03:00	1.8	2.0	2.0	2.0	2.0	2.2	2.0
12.	03:00-04:00	2.1	1.8	2.0	2.0	2.2	1.9	1.9
13.	04:00-05:00	1.9	2.0	1.9	1.9	2.3	2.3	1.8
14.	05:00-06:00	2.0	1.9	1.9	2.2	2.3	2.2	1.9
15.	06:00-07:00	2.2	1.9	1.9	2.5	2.6	2.6	2.0
16.	07:00-08:00	1.9	1.9	2.0	2.4	2.9	3.1	1.9
17.	08:00-09:00	1.8	1.9	1.9	2.4	2.4	2.3	1.8
18.	09:00-10:00	2.2	1.9	1.9	2.4	2.2	2.0	1.9
19.	10:00-11:00	1.9	1.8	2.0	2.7	1.8	1.8	1.9
20.	11:00-12:00	1.9	2.2	2.3	2.3	2.0	2.1	2.0
21.	12:00-13:00	1.8	1.9	2.9	2.4	1.8	2.1	1.9
22.	13:00-14:00	2.1	1.9	2.8	2.1	1.8	2.4	1.9
23.	14:00-15:00	2.0	2.0	2.5	2.6	1.7	2.3	2.0
24.	15:00-16:00	1.9	2.0	2.1	2.7	2.2	2.1	1.8
ค่าต่ำสุด		1.8	1.8	1.8	1.8	1.7	1.8	1.8
ค่าสูงสุด		2.3	2.4	2.9	2.8	2.9	3.1	2.3
ค่าเฉลี่ย		2.0	2.0	2.1	2.2	2.1	2.2	2.0
มาตรฐาน <sup>(1)</sup>		30						

พิกัด : 47Q 0591950 UTM 2206518

มาตรฐาน : <sup>(1)</sup> ประกาศคณะกรรมการสิ่งแวดล้อมแห่งชาติ ฉบับที่ 10 (พ.ศ. 2538) เรื่องกำหนดมาตรฐานคุณภาพอากาศในบรรยากาศโดยทั่วไป

หมายเหตุ : ชื่อบริษัทผู้ตรวจวัด : บริษัท เทคนิคสิ่งแวดล้อมไทย จำกัด

**ตารางที่ 3.4-5 (ต่อ) ผลการตรวจวัดคุณภาพอากาศในบรรยากาศ**

อันดับ	เวลา	ผลการตรวจวัด						
		โรงเรียนบ้านฝางหมื่น						
		CO (ppm)						
		29-30/05/68	30-31/05/68	31/05-01/06/68	01-02/06/68	02-03/06/68	03-04/06/68	04-05/06/68
1.	14:00-15:00	1.5	1.4	1.6	1.5	1.9	1.1	1.2
2.	15:00-16:00	1.5	1.4	1.0	1.7	1.4	1.0	1.0
3.	16:00-17:00	1.6	1.3	1.0	1.9	0.6	1.1	1.3
4.	17:00-18:00	1.5	2.4	1.2	1.4	0.7	1.1	1.5
5.	18:00-19:00	1.6	2.4	1.4	1.3	0.8	0.8	1.4
6.	19:00-20:00	1.6	2.8	1.2	1.6	0.8	1.0	2.0
7.	20:00-21:00	1.6	2.7	1.6	1.1	0.9	1.0	1.3
8.	21:00-22:00	1.3	2.8	1.5	1.2	1.5	1.2	1.1
9.	22:00-23:00	1.8	2.2	1.8	1.2	1.7	0.9	0.9
10.	23:00-00:00	2.0	2.1	1.5	1.2	1.4	0.7	1.0
11.	00:00-01:00	2.1	1.9	1.4	1.5	1.3	1.0	1.1
12.	01:00-02:00	1.8	1.6	1.5	1.3	1.3	1.1	1.1
13.	02:00-03:00	1.6	0.6	1.5	1.3	1.4	1.2	1.0
14.	03:00-04:00	1.6	1.0	1.3	1.4	1.6	0.8	1.1
15.	04:00-05:00	1.5	1.1	1.5	1.2	1.4	1.2	1.3
16.	05:00-06:00	2.3	1.1	1.7	1.7	1.5	1.9	1.2
17.	06:00-07:00	1.9	1.3	1.6	2.0	1.1	1.7	1.6
18.	07:00-08:00	2.5	1.0	1.3	1.8	1.2	1.2	1.7
19.	08:00-09:00	2.7	1.2	2.2	1.5	1.3	1.5	1.4
20.	09:00-10:00	2.2	2.2	1.5	1.1	1.4	1.6	1.6
21.	10:00-11:00	1.4	2.7	1.5	1.3	1.2	1.5	2.0
22.	11:00-12:00	1.4	2.9	1.4	1.2	1.1	1.4	1.7
23.	12:00-13:00	1.3	2.7	1.9	1.4	1.2	1.4	1.7
24.	13:00-14:00	1.3	2.1	1.6	1.3	1.0	1.3	1.6
ค่าต่ำสุด		1.3	0.6	1.0	1.1	0.6	0.7	0.9
ค่าสูงสุด		2.7	2.9	2.2	2.0	1.9	1.9	2.0
ค่าเฉลี่ย		1.7	1.9	1.5	1.4	1.2	1.2	1.4
มาตรฐาน <sup>(1)</sup>		30						

พิกัด : 47Q 0589082 UTM 2203695

มาตรฐาน : <sup>(1)</sup> ประกาศคณะกรรมการสิ่งแวดล้อมแห่งชาติ ฉบับที่ 10 (พ.ศ. 2538) เรื่องกำหนดมาตรฐานคุณภาพอากาศในบรรยากาศโดยทั่วไป

หมายเหตุ : ชื่อบริษัทผู้ตรวจวัด : บริษัท เทคนิคสิ่งแวดล้อมไทย จำกัด



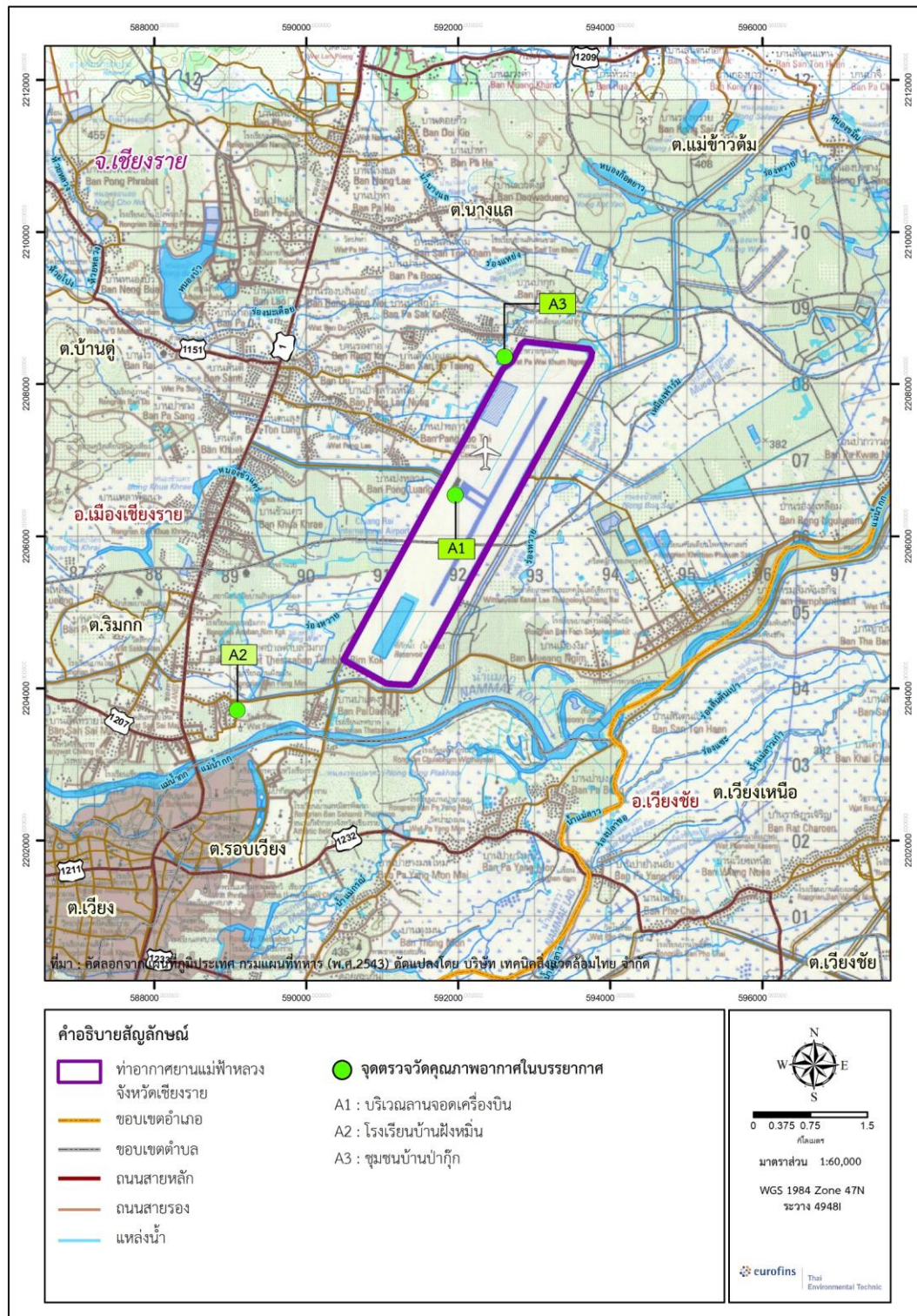
**ตารางที่ 3.4-5 (ต่อ) ผลการตรวจวัดคุณภาพอากาศในบรรยากาศ**

อันดับ	เวลา	ผลการตรวจวัด						
		โรงเรียนหรือชุมชนบ้านป่ากุก						
		CO (ppm)						
		29-30/05/68	30-31/05/68	31/05-01/06/68	01-02/06/68	02-03/06/68	03-04/06/68	04-05/06/68
1.	18:00-19:00	2.2	4.0	3.3	3.3	2.2	2.4	2.9
2.	19:00-20:00	2.0	2.5	2.6	2.5	1.7	2.2	2.8
3.	20:00-21:00	1.8	2.2	2.2	2.2	2.3	2.3	2.9
4.	21:00-22:00	2.2	2.2	2.4	2.4	2.3	2.3	2.6
5.	22:00-23:00	2.3	2.2	2.2	2.2	2.6	2.3	3.0
6.	23:00-00:00	1.9	2.5	2.3	2.3	2.3	2.5	2.9
7.	00:00-01:00	1.9	2.2	2.3	2.6	2.4	2.2	2.7
8.	01:00-02:00	1.7	2.3	2.0	2.1	2.5	2.3	3.0
9.	02:00-03:00	1.9	1.9	2.4	2.8	2.7	2.5	2.9
10.	03:00-04:00	1.9	2.4	2.2	2.1	2.4	2.5	3.4
11.	04:00-05:00	1.8	2.2	2.2	2.3	2.2	2.5	3.8
12.	05:00-06:00	2.0	2.1	1.8	2.4	1.7	2.7	3.0
13.	06:00-07:00	1.8	2.1	2.2	2.2	2.0	3.0	2.8
14.	07:00-08:00	1.9	1.8	2.3	2.0	2.2	2.6	2.6
15.	08:00-09:00	1.8	1.9	2.3	2.6	1.6	2.8	2.8
16.	09:00-10:00	2.1	2.9	2.6	2.7	2.2	2.6	3.1
17.	10:00-11:00	2.3	3.0	2.3	2.9	2.1	2.5	3.0
18.	11:00-12:00	2.2	2.6	2.4	1.3	2.0	2.5	2.8
19.	12:00-13:00	2.5	2.4	2.7	2.6	2.0	3.0	2.6
20.	13:00-14:00	2.6	2.7	2.7	1.9	1.9	2.8	2.8
21.	14:00-15:00	2.6	2.9	3.0	1.8	2.3	2.6	2.9
22.	15:00-16:00	2.8	3.2	3.0	1.8	2.4	2.7	2.8
23.	16:00-17:00	3.2	3.8	3.7	2.3	2.5	3.1	3.0
24.	17:00-18:00	4.6	3.9	3.8	2.6	2.5	3.0	3.0
ค่าต่ำสุด		1.7	1.8	1.8	1.3	1.6	2.2	2.6
ค่าสูงสุด		4.6	4.0	3.8	3.3	2.7	3.1	3.8
ค่าเฉลี่ย		2.3	2.6	2.5	2.3	2.2	2.6	2.9
มาตรฐาน <sup>(1)</sup>		30						

พิกัด : 47Q 0592623 UTM 2208344

มาตรฐาน : <sup>(1)</sup> ประกาศคณะกรรมการสิ่งแวดล้อมแห่งชาติ ฉบับที่ 10 (พ.ศ. 2538) เรื่องกำหนดมาตรฐานคุณภาพอากาศในบรรยากาศโดยทั่วไป

หมายเหตุ : ชื่อบริษัทผู้ตรวจวัด : บริษัท เทคนิคสิ่งแวดล้อมไทย จำกัด



รูปที่ 3.4-10 ตำแหน่งตรวจวัดคุณภาพอากาศในบรรยากาศ

	
<p>บริเวณลานจอดเครื่องบิน</p>	<p>โรงเรียนบ้านฝางหมื่น</p>
	
<p>โรงเรียนหรือชุมชนบ้านป่ากุก</p>	
<p>รูปที่ 3.4-11 การตรวจวัดคุณภาพอากาศในบรรยากาศ</p>	

### 3.4.6 ผลการตรวจวัดความเร็วลมและทิศทางลม

การตรวจวัดความเร็วลมและทิศทางลม จำนวน 3 สถานี ได้แก่ ได้แก่ บริเวณลานจอดเครื่องบิน, โรงเรียนบ้านฝางหมื่น และโรงเรียนหรือชุมชนบ้านป่ากุก ทำการตรวจวัดระหว่างวันที่ 29 พฤษภาคม ถึง 5 มิถุนายน 2568 สรุปผลการตรวจวัดดังนี้

- บริเวณลานจอดเครื่องบิน ความเร็วลมมีค่าระหว่าง 0.0-5.4 เมตรต่อวินาที โดยมีความเร็วลมเฉลี่ย 7 วันต่อเนื่อง เท่ากับ 1.5 เมตรต่อวินาที เป็นลมสงบคิดเป็นร้อยละ 31.0 ลมเบาคิดเป็นร้อยละ 53.0 ลมเฉื่อยคิดเป็นร้อยละ 14.9 และลมปานกลางคิดเป็นร้อยละ 1.2 ทิศทางลมโดยส่วนใหญ่เป็นลมที่พัดมาจากทิศตะวันออกเฉียงเหนือก่อนไปทางทิศตะวันออก

- บริเวณบ้านฝางหมื่น ความเร็วลมมีค่าระหว่าง 0.0-2.2 เมตรต่อวินาที โดยมีความเร็วลมเฉลี่ย 7 วันต่อเนื่อง เท่ากับ 0.6 เมตรต่อวินาที เป็นลมสงบคิดเป็นร้อยละ 53.6 ลมเบาคิดเป็นร้อยละ 46.4 ทิศทางลมโดยส่วนใหญ่เป็นลมที่พัดมาจากทิศตะวันออกเฉียงใต้ก่อนไปทางทิศตะวันออก

- บริเวณบ้านป่ากุก ความเร็วลมมีค่าระหว่าง 0.0-1.8 เมตรต่อวินาที โดยมีความเร็วลมเฉลี่ย 7 วันต่อเนื่อง เท่ากับ 0.3 เมตรต่อวินาที เป็นลมสงบคิดเป็นร้อยละ 76.2 ลมเบาคิดเป็นร้อยละ 23.8 ทิศทางลมโดยส่วนใหญ่เป็นลมที่พัดมาจากทิศตะวันออกเฉียงเหนือ

ผลการตรวจวัดแสดงดังตารางที่ 3.4-6 การตรวจวัดแสดงดังรูปที่ 3.4-10 และผังแสดงความเร็วลมและทิศทางลมดังรูปที่ 3.4-12

### ตารางที่ 3.4-6 ผลการตรวจวัดความเร็วลมและทิศทางลม

อันดับ	เวลา	ผลการตรวจวัด													
		บริเวณลานจอดเครื่องบิน													
		29-30/05/68		30-31/05/68		31/05-01/06/68		01-02/06/68		02-03/06/68		03-04/06/68		04-05/06/68	
		ความเร็วลม	ทิศทางลม	ความเร็วลม	ทิศทางลม	ความเร็วลม	ทิศทางลม	ความเร็วลม	ทิศทางลม	ความเร็วลม	ทิศทางลม	ความเร็วลม	ทิศทางลม	ความเร็วลม	ทิศทางลม
1.	16.00	2.7	ENE	0.9	SE	2.7	ENE	4.9	E	3.1	ENE	2.2	E	0.4	ENE
2.	17.00	3.1	E	0.9	SSE	2.7	ENE	4.5	E	2.7	E	1.8	NNE	0.9	SE
3.	18.00	2.2	ENE	0.9	SE	2.7	ENE	3.1	E	1.3	ESE	2.2	SW	0.9	E
4.	19.00	0.9	NE	0.0	NE	0.9	ENE	2.7	ENE	0.4	ESE	0.9	NNW	0.4	ENE
5.	20.00	0.0	SSE	0.0	NE	0.9	E	2.2	ENE	0.4	SE	0.9	E	0.4	SW
6.	21.00	0.0	NE	1.8	ENE	0.0	ENE	0.9	ENE	0.4	SE	0.9	ENE	0.4	SW
7.	22.00	0.4	N	1.3	ENE	2.2	ENE	1.3	E	0.9	ENE	0.4	E	0.4	NW
8.	23.00	0.9	N	0.9	ENE	0.0	NE	0.9	E	2.2	ENE	0.4	E	0.0	WSW
9.	00.00	0.9	NNW	1.3	NE	2.2	ENE	0.4	N	1.3	ENE	1.3	ENE	0.4	W
10.	01.00	0.0	SW	0.9	ENE	0.9	E	0.0	SSE	1.3	ENE	0.4	SW	0.0	WSW
11.	02.00	0.9	NNW	0.9	NE	0.4	NE	0.9	E	0.4	ENE	0.4	SE	0.0	SSE
12.	03.00	0.4	NNW	0.9	NE	0.9	ENE	0.0	ENE	0.0	ENE	0.4	ENE	0.4	S
13.	04.00	1.3	NE	0.9	ENE	1.8	ENE	0.0	E	0.4	N	0.9	E	0.0	ESE
14.	05.00	0.9	NNE	0.9	ENE	1.3	ENE	0.4	ENE	0.4	NE	0.0	SE	0.0	ESE
15.	06.00	1.3	ENE	0.9	ENE	0.4	ENE	0.4	ENE	1.3	ENE	0.0	SSE	0.0	ESE
16.	07.00	1.3	NE	1.8	ENE	1.8	ENE	0.4	ENE	0.4	NE	0.0	NNW	0.0	ENE
17.	08.00	2.2	ENE	2.2	NE	1.8	ENE	0.9	ENE	1.3	NE	0.4	NW	0.0	SE
18.	09.00	3.6	ENE	2.2	ENE	1.8	ENE	0.9	ENE	1.3	E	0.4	NE	0.4	E
19.	10.00	3.1	ENE	2.7	ENE	1.3	ENE	2.7	ENE	2.2	E	0.9	NE	1.3	ENE
20.	11.00	2.7	NE	4.9	ENE	3.6	ENE	4.0	NE	3.1	E	1.3	N	0.9	ENE
21.	12.00	3.6	ENE	4.0	ENE	4.0	ENE	4.0	ENE	2.7	E	1.8	NE	0.9	ENE
22.	13.00	3.1	ENE	4.5	ENE	4.0	ENE	5.4	ENE	2.2	ENE	1.8	NNW	2.2	NE
23.	14.00	4.0	ENE	3.6	ENE	4.5	ENE	4.5	ENE	2.2	E	1.8	NNW	1.8	NE
24.	15.00	1.3	SSE	4.5	ENE	3.6	ENE	5.4	ENE	4.5	ENE	1.3	ENE	1.8	NE
ค่าเฉลี่ย		1.7	-	1.8	-	1.9	-	2.1	-	1.5	-	1.0	-	0.6	-

พิกัด : 47Q 0591950 UTM 2206518

หมายเหตุ : ความเร็วลม = (เมตร/วินาที)

ชื่อบริษัทผู้ตรวจวัด : บริษัท เทคนิคสิ่งแวดล้อมไทย จำกัด

**ตารางที่ 3.4-6 (ต่อ) ผลการตรวจวัดความเร็วลมและทิศทางลม**

อันดับ	เวลา	ผลการตรวจวัด													
		โรงเรียนบ้านฝางหมื่น													
		29-30/05/68		30-31/05/68		31/05-01/06/68		01-02/06/68		02-03/06/68		03-04/06/68		04-05/06/68	
		ความเร็วลม	ทิศทางลม	ความเร็วลม	ทิศทางลม	ความเร็วลม	ทิศทางลม	ความเร็วลม	ทิศทางลม	ความเร็วลม	ทิศทางลม	ความเร็วลม	ทิศทางลม	ความเร็วลม	ทิศทางลม
1.	14.00	1.3	NE	1.8	SE	0.9	ENE	2.2	ESE	1.8	NE	0.9	SSE	0.9	N
2.	15.00	0.9	ENE	1.8	ESE	0.9	NE	1.3	ESE	1.8	NE	1.3	ESE	0.9	ENE
3.	16.00	1.3	SE	2.2	ESE	0.9	ENE	1.8	ESE	1.3	SE	1.3	SE	0.9	NE
4.	17.00	0.9	NE	1.3	SE	0.9	SE	1.8	ESE	1.3	SE	0.9	N	1.3	SSE
5.	18.00	0.9	ESE	0.9	ENE	0.9	ESE	0.9	ESE	0.9	SE	1.3	WSW	0.9	SE
6.	19.00	0.0	ENE	0.9	ENE	0.4	ESE	0.9	NE	0.4	SSE	0.4	N	0.9	ESE
7.	20.00	0.4	E	0.4	E	0.0	ENE	0.4	SE	0.4	SSE	0.4	ESE	0.0	SE
8.	21.00	0.4	ENE	1.3	ESE	0.0	E	1.3	ESE	0.0	SSE	0.4	ENE	0.0	SE
9.	22.00	0.0	ESE	1.3	ESE	0.4	ESE	0.9	ESE	0.4	SSE	0.4	SE	0.0	N
10.	23.00	0.4	ESE	0.9	SE	0.0	ESE	0.9	ESE	0.4	ENE	0.0	SE	0.0	N
11.	00.00	0.4	ENE	0.4	ESE	0.4	N	0.4	ESE	0.0	ENE	0.4	NE	0.0	N
12.	01.00	0.0	ENE	0.0	ESE	0.0	ENE	0.0	ESE	0.0	ENE	0.0	E	0.0	N
13.	02.00	0.4	E	0.0	ESE	0.0	ENE	0.0	ESE	0.4	ENE	0.4	E	0.0	N
14.	03.00	0.4	NE	0.0	ESE	0.4	NE	0.0	ESE	0.0	ENE	0.0	E	0.4	NNE
15.	04.00	0.0	NE	0.0	ESE	0.0	NE	0.0	ESE	0.0	ENE	0.0	E	0.0	NNE
16.	05.00	0.0	NE	0.0	ESE	0.0	NE	0.0	ESE	0.0	ENE	0.0	E	0.4	ESE
17.	06.00	0.0	NE	0.0	ESE	0.0	NE	0.0	ESE	0.0	ENE	0.0	E	0.0	E
18.	07.00	0.4	E	0.4	ESE	0.4	NE	0.0	ESE	0.4	SE	0.0	E	0.0	E
19.	08.00	0.4	NNE	0.4	ENE	0.4	E	0.4	NE	0.4	NE	0.4	N	0.4	WNW
20.	09.00	1.3	SE	0.9	SE	0.4	E	0.9	SE	1.3	SE	0.4	N	0.4	N
21.	10.00	1.8	ESE	0.9	NE	1.3	ESE	0.9	N	0.9	SE	0.9	N	0.9	NW
22.	11.00	1.8	ESE	1.3	SE	1.3	SE	1.3	ESE	1.3	ESE	0.9	NNE	0.9	N
23.	12.00	1.3	NE	1.3	ENE	1.8	ESE	1.3	NE	1.3	ESE	0.9	N	0.9	NNE
24.	13.00	1.3	ESE	1.3	NE	1.8	ESE	1.8	ENE	1.3	ESE	1.3	N	1.3	NE
ค่าเฉลี่ย		0.7	-	0.8	-	0.6	-	0.8	-	0.7	-	0.5	-	0.5	-

พิกัด : 47Q 0589082 UTM 2203695

หมายเหตุ : ความเร็วลม = (เมตร/วินาที)

ชื่อบริษัทผู้ตรวจวัด : บริษัท เทคนิคสิ่งแวดล้อมไทย จำกัด



**ตารางที่ 3.4-6 (ต่อ) ผลการตรวจวัดความเร็วลมและทิศทางลม**

อันดับ	เวลา	ผลการตรวจวัด													
		โรงเรียนหรือชุมชนบ้านป่ากุก													
		29-30/05/68		30-31/05/68		31/05-01/06/68		01-02/06/68		02-03/06/68		03-04/06/68		04-05/06/68	
		ความเร็วลม	ทิศทางลม	ความเร็วลม	ทิศทางลม	ความเร็วลม	ทิศทางลม	ความเร็วลม	ทิศทางลม	ความเร็วลม	ทิศทางลม	ความเร็วลม	ทิศทางลม	ความเร็วลม	ทิศทางลม
1.	18.00	0.4	NE	0.4	ENE	0.0	N	0.4	NE	0.4	ENE	0.4	ENE	0.0	NE
2.	19.00	0.4	NE	0.4	ENE	0.0	N	0.4	NE	0.0	ENE	0.0	NNE	0.0	NE
3.	20.00	0.0	NE	0.0	ENE	0.0	N	0.0	NE	0.0	ENE	0.0	NNE	0.0	NE
4.	21.00	0.0	NE	0.0	ENE	0.0	NNE	0.0	NE	0.0	ENE	0.0	NNE	0.0	NE
5.	22.00	0.0	NE	0.0	NE	0.0	N	0.0	NE	0.0	NE	0.0	NE	0.0	NE
6.	23.00	0.0	NE	0.4	NE	0.0	N	0.0	NE	0.0	ENE	0.0	NE	0.0	NE
7.	00.00	0.0	NE	0.0	NE	0.0	NNE	0.0	NE	0.4	NE	0.0	NE	0.0	NE
8.	01.00	0.0	NE	0.0	NE	0.0	NNE	0.0	NE	0.0	NE	0.0	NE	0.0	NE
9.	02.00	0.0	ENE	0.0	NE	0.0	NNE	0.0	ENE	0.0	NE	0.0	NE	0.0	NE
10.	03.00	0.0	ENE	0.0	NE	0.0	NNE	0.0	ENE	0.0	NE	0.0	NE	0.0	NE
11.	04.00	0.0	ENE	0.0	NE	0.0	NNE	0.0	ENE	0.0	NE	0.0	NE	0.0	NE
12.	05.00	0.0	NE	0.0	NE	0.0	N	0.0	ENE	0.0	NE	0.0	NE	0.0	NE
13.	06.00	0.4	NE	0.0	NE	0.0	N	0.0	NE	0.0	NE	0.0	NE	0.0	NE
14.	07.00	0.9	NE	0.0	NE	0.0	NNE	0.0	NE	0.0	NE	0.0	NE	0.0	ENE
15.	08.00	0.4	NE	0.4	NE	0.4	NNE	0.4	NE	0.4	NE	0.0	NE	0.4	NNE
16.	09.00	0.9	NE	0.9	NE	0.0	N	0.9	NE	0.4	NE	0.4	NE	0.4	NE
17.	10.00	0.9	NE	0.4	ENE	0.4	NNE	0.9	NE	0.4	ENE	0.4	NE	0.4	NE
18.	11.00	0.4	NE	1.8	NE	0.9	NE	1.3	NE	0.9	ENE	0.9	NNE	0.4	NE
19.	12.00	0.9	NE	1.8	NE	1.3	NE	1.8	NNE	0.9	NE	0.9	NE	0.9	NNE
20.	13.00	1.8	NNE	1.8	NE	1.3	NE	1.3	NE	0.9	NE	0.9	NNE	0.9	NNE
21.	14.00	1.8	NNE	0.9	NE	0.9	NE	1.3	NE	0.9	NE	0.9	ENE	0.9	NNE
22.	15.00	1.8	NNE	0.4	NNE	0.4	NE	0.9	NE	0.9	NNE	0.9	ENE	0.4	NNE
23.	16.00	0.4	NE	0.0	NNE	1.3	ENE	0.4	NE	0.4	ENE	0.0	NE	1.3	E
24.	17.00	1.3	ENE	0.0	NNE	0.4	ENE	0.9	ENE	0.4	NNE	0.0	ENE	0.0	ENE
ค่าเฉลี่ย		0.5	-	0.4	-	0.3	-	0.5	-	0.3	-	0.2	-	0.3	-

พิกัด : 47Q 0592623 UTM 2208344

หมายเหตุ : ความเร็วลม = (เมตร/วินาที)

ชื่อบริษัทผู้ตรวจวัด : บริษัท เทคนิคสิ่งแวดล้อมไทย จำกัด



รายงานผลการปฏิบัติตามมาตรการป้องกันและแก้ไขผลกระทบสิ่งแวดล้อมและมาตรการติดตามตรวจสอบผลกระทบสิ่งแวดล้อม

โครงการก่อสร้างท่าอากาศยานเชียงรายแห่งใหม่ : ในระยะดำเนินการ ท่าอากาศยานแม่ฟ้าหลวง เชียงราย

ของ บริษัท ท่าอากาศยานไทย จำกัด (มหาชน) เดือนมกราคม-มิถุนายน 2568

